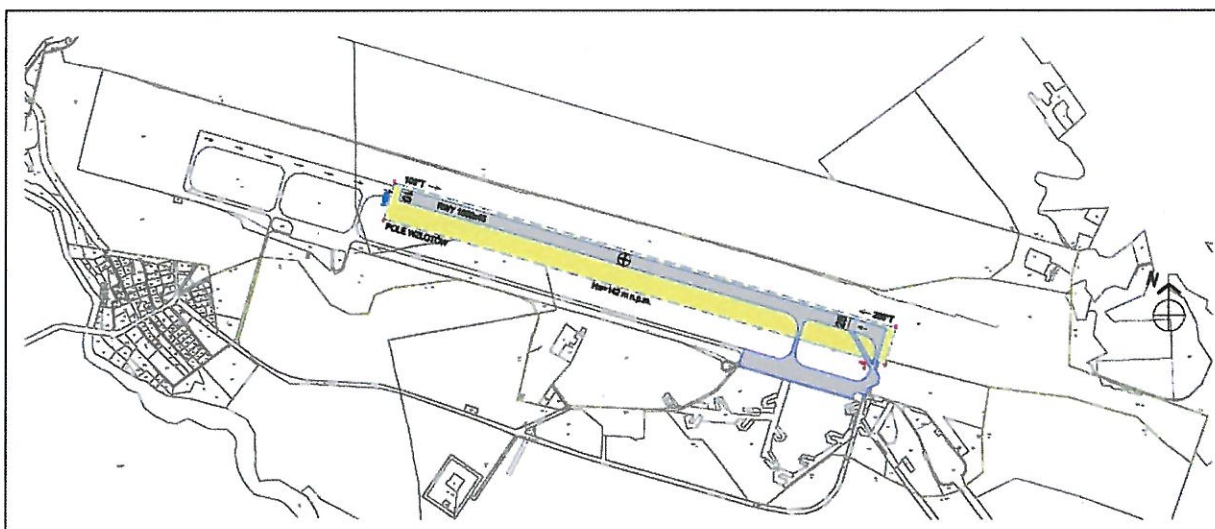


ALBUM ILUSTRACJI
z wypadku wiatrakowca ELA 07s; A10ELA
01 listopada 2010 r., lądowisko EPBO - Borsk



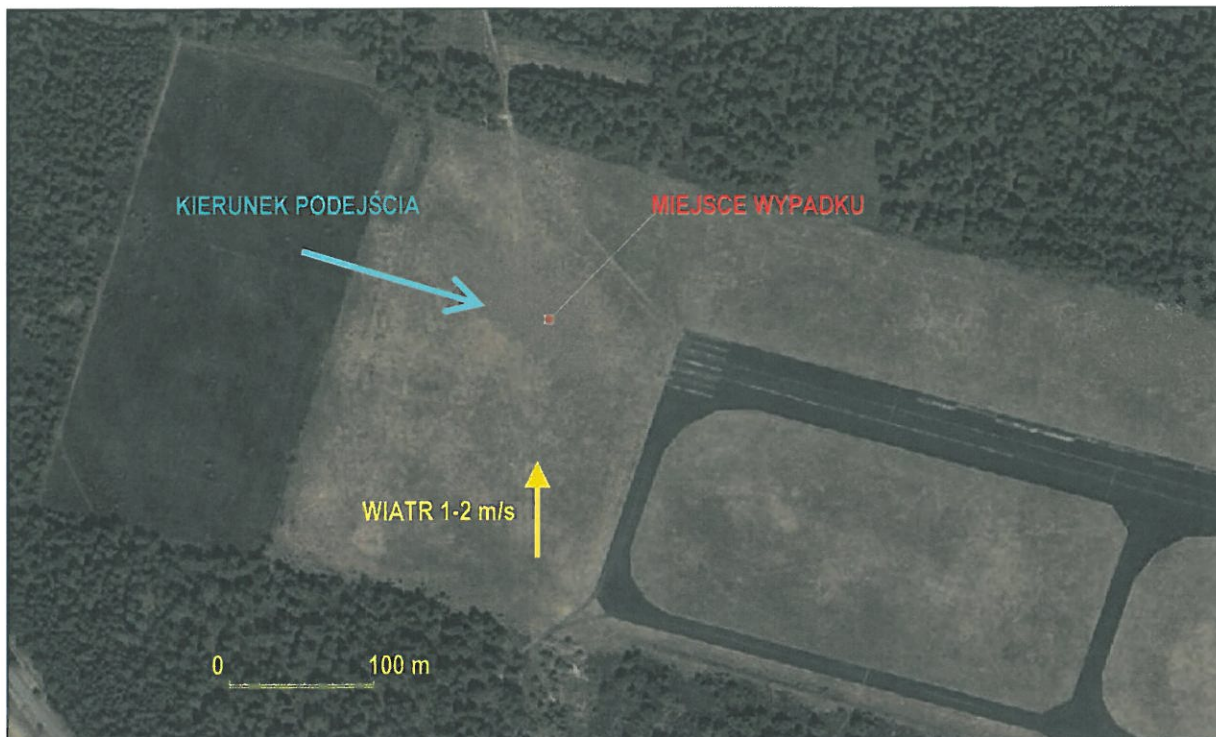
1, 2 – Wiatrakowiec ELA 07s zn.rozp. A10ELA, sfotografowany w okresie poprzedzającym wypadek [foto: Internet].



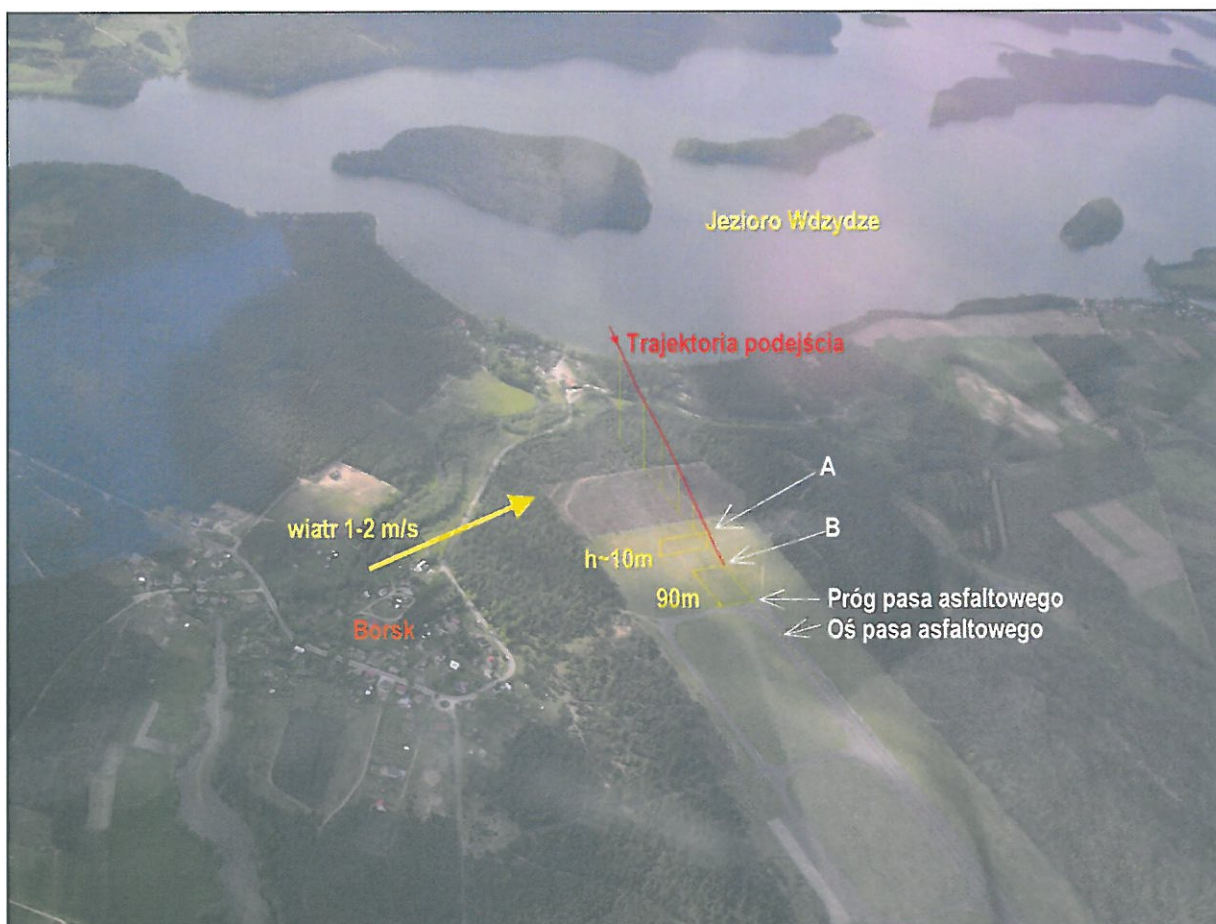
3 – Lądowisko w Borsku na mapce zaczerpniętej ze strony internetowej właściciela terenu <http://osadaborsk.pl>.



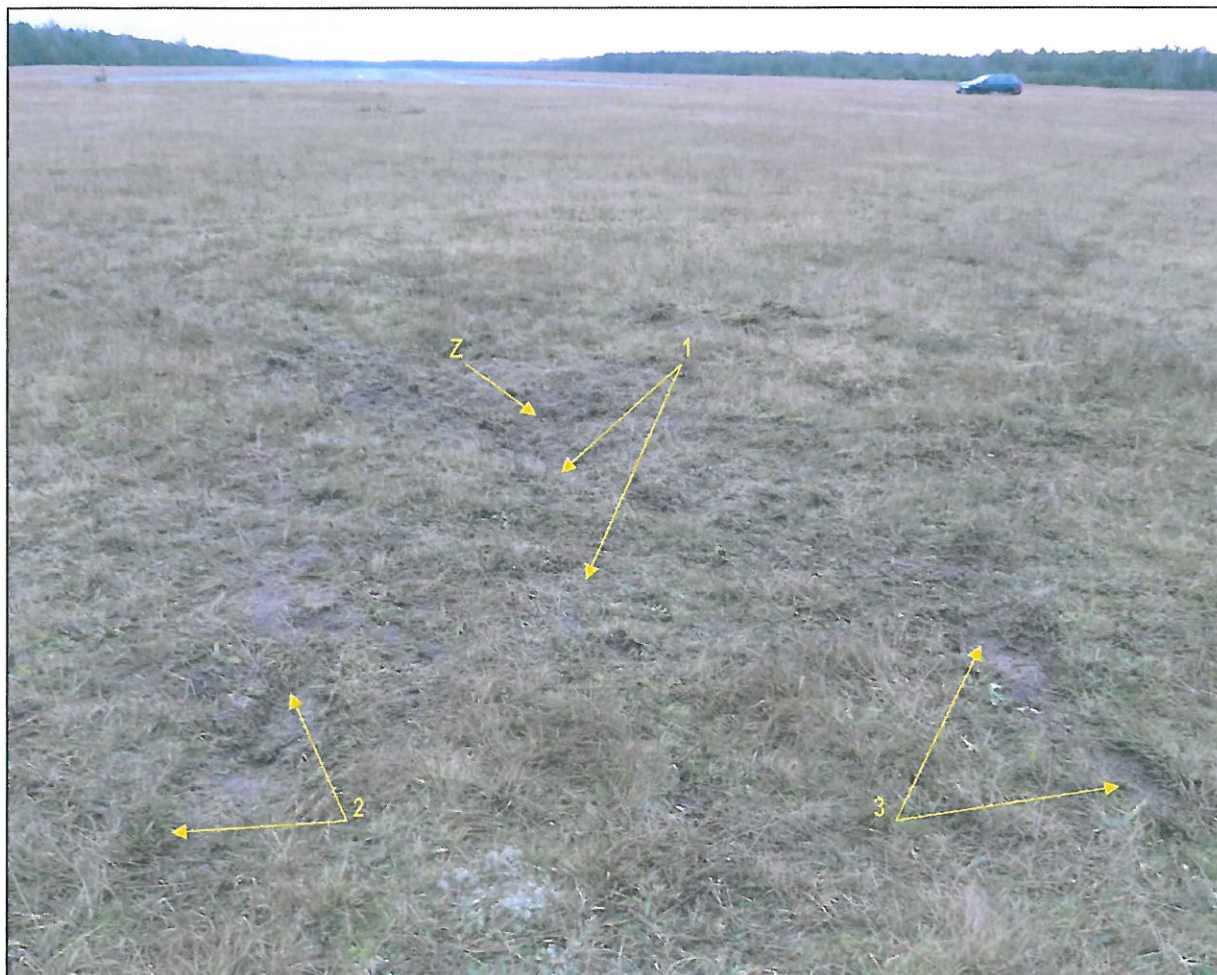
4 – Lądowisko w Borsku i jego najbliższe otoczenie na ortofotomapie z naniesionymi elementami sytuacji wypadku [foto: www.zumi.pl].



5 – Zachodni kraniec lądowiska w Borsku z naniesionymi elementami sytuacji wypadku. Współrzędne miejsca wypadku: N53°57'16" / E017°55'36" / 137 m AMSL [foto: www.zumi.pl].



6 – Zachodni kraniec lądowiska w Borsku z naniesionymi elementami sytuacji wypadku na lotniczym zdjęciu panoramicznym: A – oddanie drążka i zwiększenie obrotów, B – twarde przyziemienie. [foto: Internet].



8 – Miejsce wypadku (twardego przyziemienia) 90 m przed zachodnim krańcem pasa startowego lądowiska w Borsku, widok w kierunku lądowania. Oznaczenia śladów: 1 – ślad przedniego koła, 2 – ślad lewego koła, 3 – ślad prawego koła, Z – miejsce załamania podwozia przedniego i uderzenia owiewką kabiny o ziemię.



9, 10 – Uszkodzony wiatrakowiec pokazany od tyłu z lewej i prawej strony. Łopaty wirnika i podwozie główne zdemontowane.



11 – Zniszczone śmigło i zdemontowane po uszkodzeniu zamocowań podwozie główne.



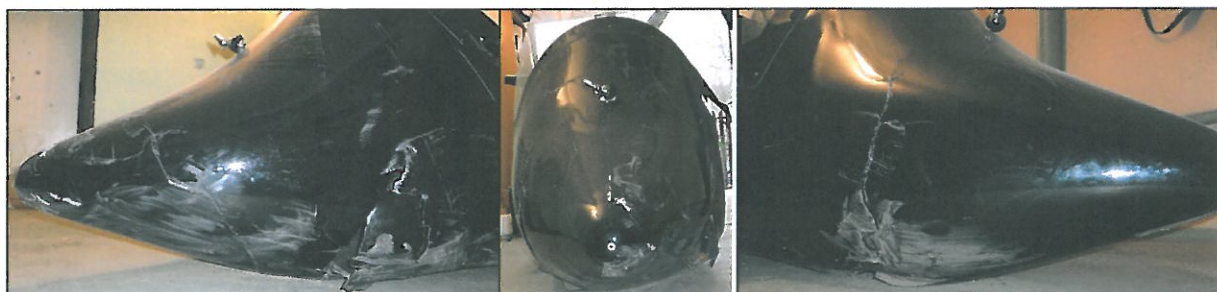
12 – Złamanie łopaty śmigła.



13 – Złamanie łopaty śmigła.



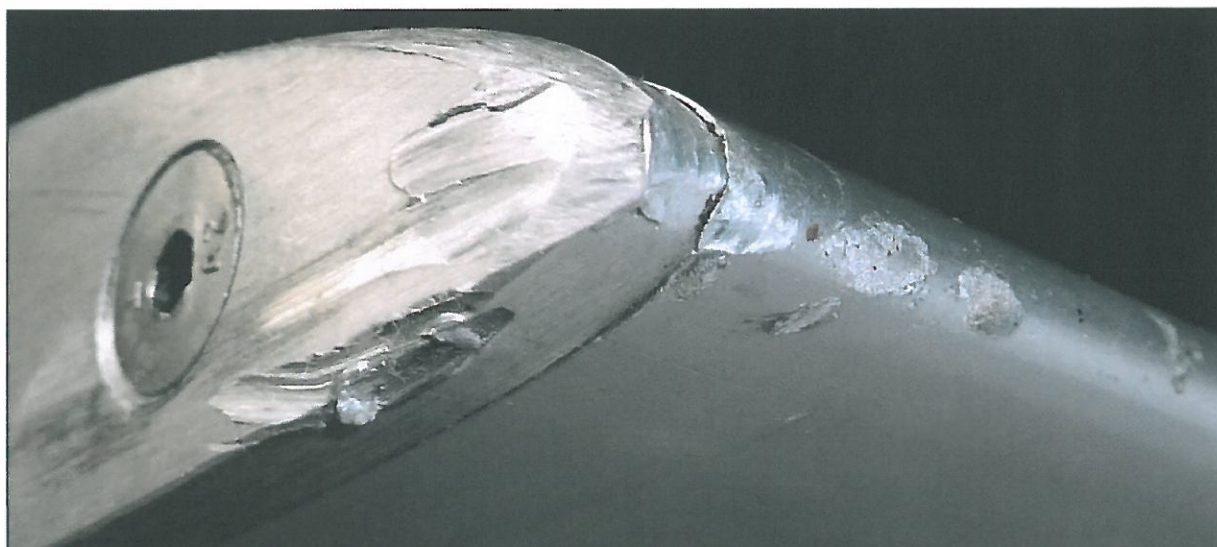
14, 15 – Uszkodzenie koła podwozia głównego (pęknięta dętka ogumienia, uszkodzona-wgięta na krawędzi obręcz).



16, 17, 18 – Uszkodzenia przedniej części owiewki kabiny, pokazane z obu stron i od przodu.



19 – Końcówka jednej z łopat wirnika, odkształcona na krawędzi spływu.



20 – Ta sama końcówka, widoczne uszkodzenia przy krawędzi natarcia.



21 – Końcówki obu łopat wirnika, widoczne uszkodzenia.



22 – Końcówki obu łopat wirnika, widoczne uszkodzenia krawędzi splywu przy końcówce jednej z nich.



23 – Uszkodzenia usterzenia, powstałe podczas załadunku i transportu z miejsca wypadku.



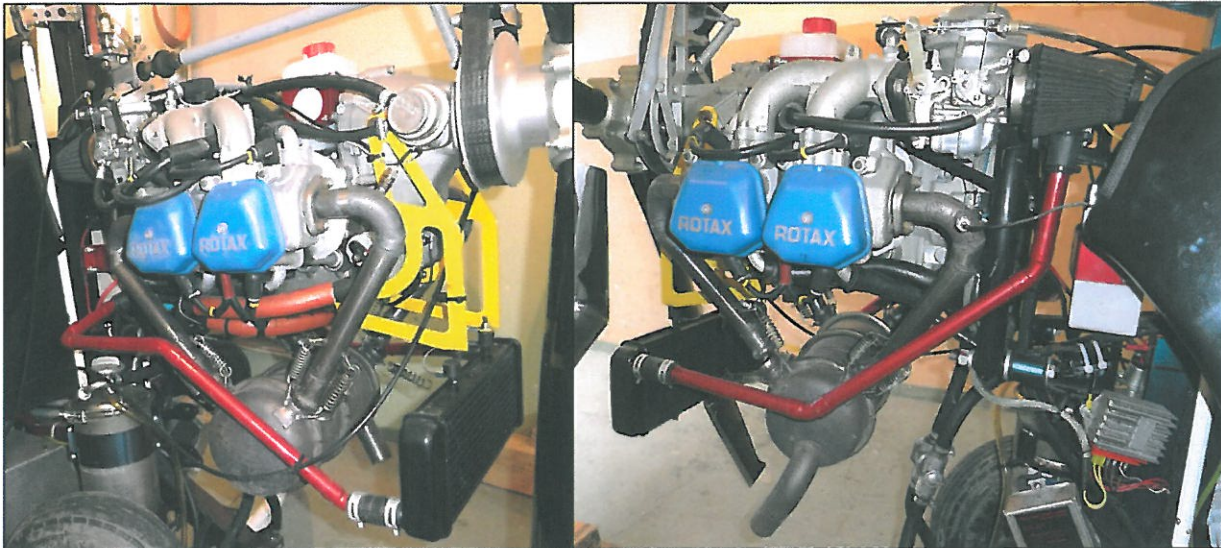
24 – Uszkodzenia usterzenia, powstałe podczas załadunku i transportu z miejsca wypadku.



25, 26 – Kabina wiatrakowca z lewej i prawej strony od tyłu.



27 – Uszkodzona tablica przyrządów. Widoczne zniszczenia kompozytowej skorupy owiewki kabiny.



28, 29 – Zespół napędowy z lewej i z prawej strony. Widoczne odkształcenie filtra prawego gaźnika.



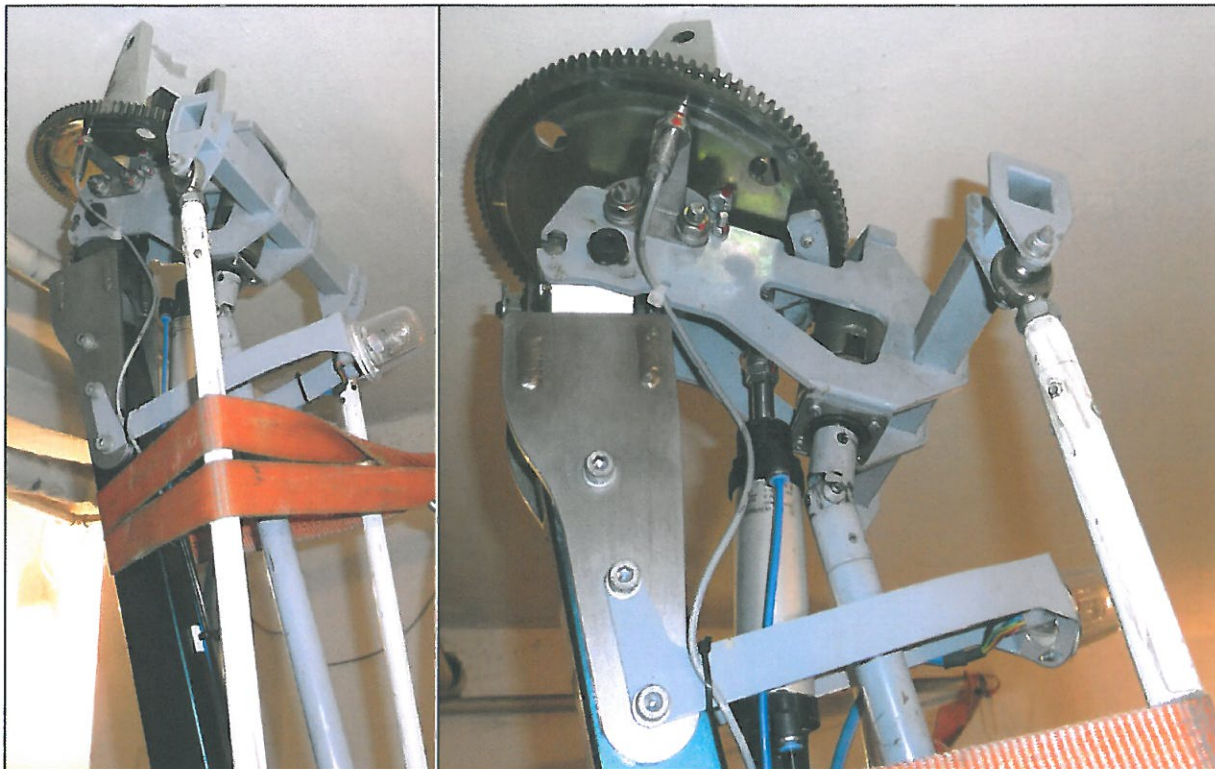
30 – Górna część silnika, lewa strona, widoczna pasowa przekładnia napędu rozkręcania wirnika przed startem (po prawej stronie kadru), przegub Cardana, przekładnia kątowna i tłumik drgań skrętnych na wale wzdłużnym (po lewej stronie kadru).



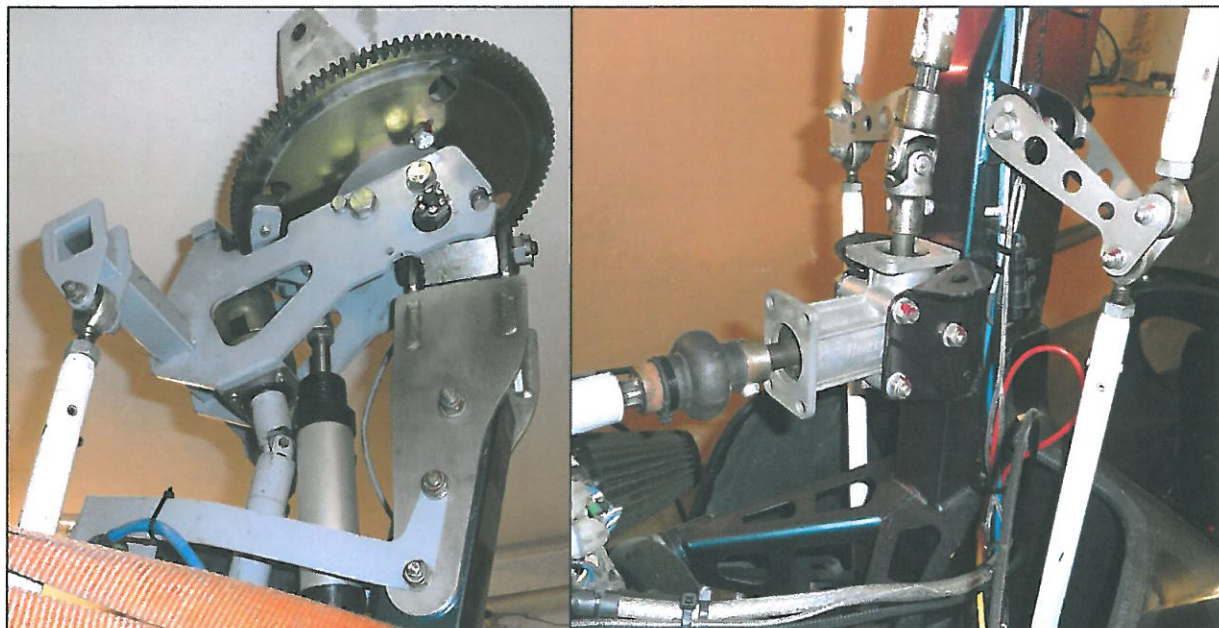
31 – Górna część silnika, prawa strona, po prawej stronie kadru widoczna przekładnia kątowna napędu rozkręcania wirnika przed startem i gumowy tłumik drgań skrętnych na wale wzdłużnym.



32 – Górna część silnika od góry, widoczna przekładnia napędu rozkręcania wirnika przed startem i wałek wzdłużny z gumowym tłumikiem drgań skrętnych (po lewej stronie kadru).



33, 34 – Górny węzeł masztu z głowicą wirnika i elementami układu jej sterowania (białe popychacze). Dobrze widoczne duże koło zębate i górny przegub Cardana na wale układu rozkręcania wirnika przed startem. Widoczny również pneumatyczny cylinder (siłownik) trymera i hamulca wirnika.



35, 36 – Górny węzeł masztu z głowicą wirnika i elementami układu jej sterowania oraz przekładnią kątową układu rozkręcania wirnika przed startem i popychacze sterowania głowicą wirnika z dźwigniami pośrednimi.



37 – Tabliczka znamionowa wiatrakowca.

Ilustracje – jeśli nie podano inaczej – D.Frątczak, PKBWL.

K O N I E C