



## Państwowa Komisja Badania Wypadków Lotniczych

INCYDENT 2022/5224

### UCHWAŁA

z dnia 30 listopada 2022 r.

<b>Rodzaj, typ statku powietrznego:</b>	Samolot, Cessna 150 G
<b>Znaki rozpoznawcze SP:</b>	D-ECNI
<b>Data zdarzenia:</b>	4 września 2022 r.
<b>Miejsce zdarzenia:</b>	Strefa TRA45

Po rozpatrzeniu materiałów zebranych w trakcie badania zdarzenia lotniczego, działając na podstawie Art. 138 ustawy z dnia 3 lipca 2002 r. Prawo lotnicze (z późn. zm.) oraz §18 Rozporządzenia Ministra Transportu z dnia 18 stycznia 2007 r. w sprawie wypadków i incydentów lotniczych, Państwowa Komisja Badania Wypadków Lotniczych uznała, że:

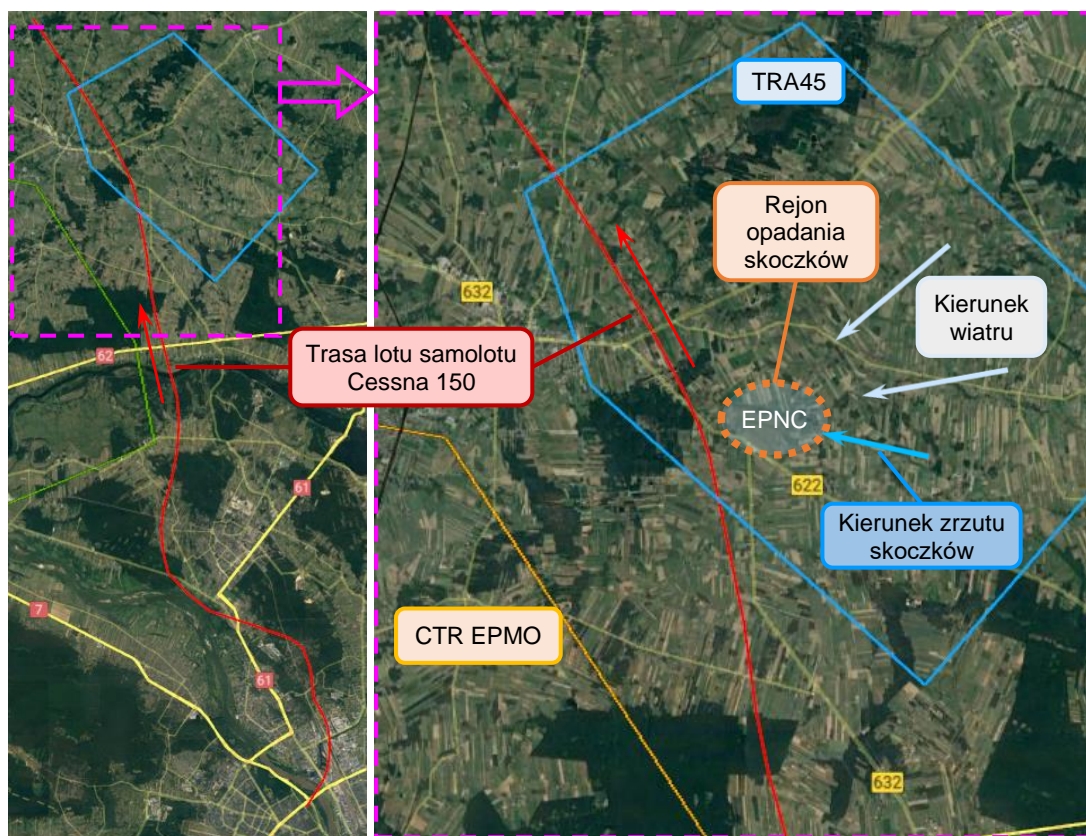
#### 1. Zdarzenie miało następujący przebieg:

W dniu 04.09.2022 r. pilot z licencją PPL(A) wykonywał lot samolotem Cessna 150 G o znakach rozpoznawczych D-ECNI (dalej nazywany „Cessna 150”). Na pokładzie samolotu znajdował się pasażer. Po starcie z lotniska EPBC i minięciu punktu VFR ZULU, pilot nawiązał łączność z FIS Olsztyn. Zgodnie z oświadczeniem pilota lot przebiegał w sposób normalny, ale rozpoczynały się turbulencje i było możliwe, że jego uwaga była skupiona na utrzymaniu założonej trasy lotu. Trasa ta zmierzała w kierunku północnym omijając CTR EPMO i strefę TRA45, o której aktywności pilot wiedział. W czasie lotu pasażer zwrócił uwagę pilota na to, że samolot Cessna 150 przelatywał obok lądowiska Chrcynno (EPNC) położonego w strefie TRA45. Strefa ta była aktywna w przedziale wysokości od poziomu terenu do 2000 ft AMSL i zabezpieczała realizację skoków spadochronowych w rejonie tego lądowiska z dwóch samolotów Cessna 208. Powyżej strefy TRA45 skoki odbywały się w rejonach CHRCYNNO AREA wyznaczonych w przestrzeni TMA Warszawa. W czasie dolotu samolotu Cessna 150 do TRA45 jeden z samolotów Cessna 208, lecąc na wysokości 4000 ft AMSL z kursem 280°, wyrzucił skoczków tak, aby mogli oni wylądować na lądowisku EPNC.

Gdy skoczkowie opadając na spadochronach znajdowali się na wysokości około 2300 ft AMSL samolot Cessna 150 wykonywał lot na wysokości około 1000 ft AMSL na zachód od planowanego miejsca lądowania skoczków. Pilot samolotu Cessna 150 oświadczył, że nie widział skoczków w powietrzu, a skoczkowie ocenili, że samolot

znajdował się zbyt blisko nich. Pilot samolotu Cessna 150 był przekonany, że ominął rejon skoków od strony zachodniej.

Na podstawie danych zapisu trasy lotu samolotu Cessna 150 z portalu flightaware.com określono, że odległość pozioma samolotu od lądowiska EPNC wynosiła około 800 m, a w strefie TRA45 samolot przeleciał odcinek długości około 7 km i naruszył jej przestrzeń na głębokość około 1,5 km.



Rys. 1. Trasa lotu samolotu Cessna 150 [źródło: flightaware.com, PKBWL]

Informator FIS Olsztyn nie przekazał pilotowi samolotu Cessna 150 informacji o aktywności strefy TRA45, a ponadto oświadczył, że nie obserwował samolotu w czasie przelotu przez strefę.

## 2. Przyczyna zdarzenia:

Przyczyną wlotu samolotu w przestrzeń aktywnej strefy TRA45 było niewłaściwe prowadzenie nawigacji wzrokowej w locie z widocznością.

## 3. Okoliczności sprzyjające zaistnieniu zdarzenia lotniczego:

Nie określono.

## 4. Komisja akceptuje następujące działania profilaktyczne zrealizowane przez podmiot badający:

Nie sformułowano.

**5. Ponadto Komisja określa dodatkowo następujące zalecenia dotyczące bezpieczeństwa:**

Nie sformułowano.

**Nadzorujący badanie**

.....  
(podpis na oryginale)

**Przewodniczący Komisji**

.....  
(podpis na oryginale)