

# RAPORT WSTĘPNY

---



WYPADEK 2022/5615

Państwowa Komisja Badania Wypadków Lotniczych

UL. CHAŁUBIŃSKIEGO 4/6, 00-928 WARSZAWA | TELEFON ALARMOWY +48 500 233 233

# RAPORT WSTĘPNY

## WYPADEK

ZDARZENIE NR – 2022/5615

STATEK POWIETRZNY – Samolot Socata-Rallye 235-ED, SP-WOP

DATA I MIEJSCE ZDARZENIA – 24 września 2022 r. Lubin EPLU

Niniejszy Raport jest dokumentem prezentującym ustalenia Państwowej Komisji Badania Wypadków Lotniczych dotyczące okoliczności zdarzenia lotniczego, jego przyczyn i zaleceń dotyczących bezpieczeństwa, który został sporządzony na podstawie informacji znanych w dniu jego sporządzenia.

Wykorzystywanie Raportu do celów innych niż zapobieganie wypadkom i incydentom lotniczym, może prowadzić do błędnych wniosków i interpretacji.

Raport został sporządzony w języku polskim. Inne wersje językowe mogą być sporządzane jedynie w celach informacyjnych.

**WARSZAWA 2022**

## Spis treści

Spis treści .....	2
Informacje ogólne .....	3
<b>INFORMACJE FAKTOGRAFICZNE</b> .....	4
1. Historia lotu .....	4
2. Obrażenia osób .....	5
3. Uszkodzenia statku powietrznego .....	5
4. Informacje o składzie osobowym .....	5
5. Informacje o statku powietrznym .....	6
6. Informacje meteorologiczne .....	6
7. Informacje o miejscu zdarzenia .....	7
8. Informacje o szczątkach i zderzeniu .....	7
<b>DZIAŁANIA PKBWL</b> .....	8
1. Działania zrealizowane .....	8
2. Działania planowane .....	8

## Informacje ogólne

Numer ewidencyjny zdarzenia	<b>2022/5615</b>			
Rodzaj zdarzenia	WYPADEK			
Data zdarzenia	24 września 2022 r.			
Miejsce zdarzenia	Lubin EPLU			
Rodzaj, typ statku powietrznego	Samolot Socata-Rallye 235-ED			
Znaki rozpoznawcze SP	SP-WOP			
Użytkownik/Operator SP	Aeroklub Zagłębia Miedziowego			
Dowódca SP	Pilot samolotowy PPL(A)			
Liczba ofiar/rodzaj obrażeń	Śmiertelne	Poważne	Lekkie	Bez obrażeń
	–	–	–	1
Władze krajowe i zagraniczne poinformowane o zdarzeniu	ULC, EASA, EC,			
Podmiot badający	PKBWL			
Pełnomocni Przedstawiciele i ich doradcy	Nie wyznaczono			
Dokument zawierający wyniki	RAPORT KOŃCOWY			
Zalecenia	Brak			
Adresat zaleceń	Nie dotyczy			

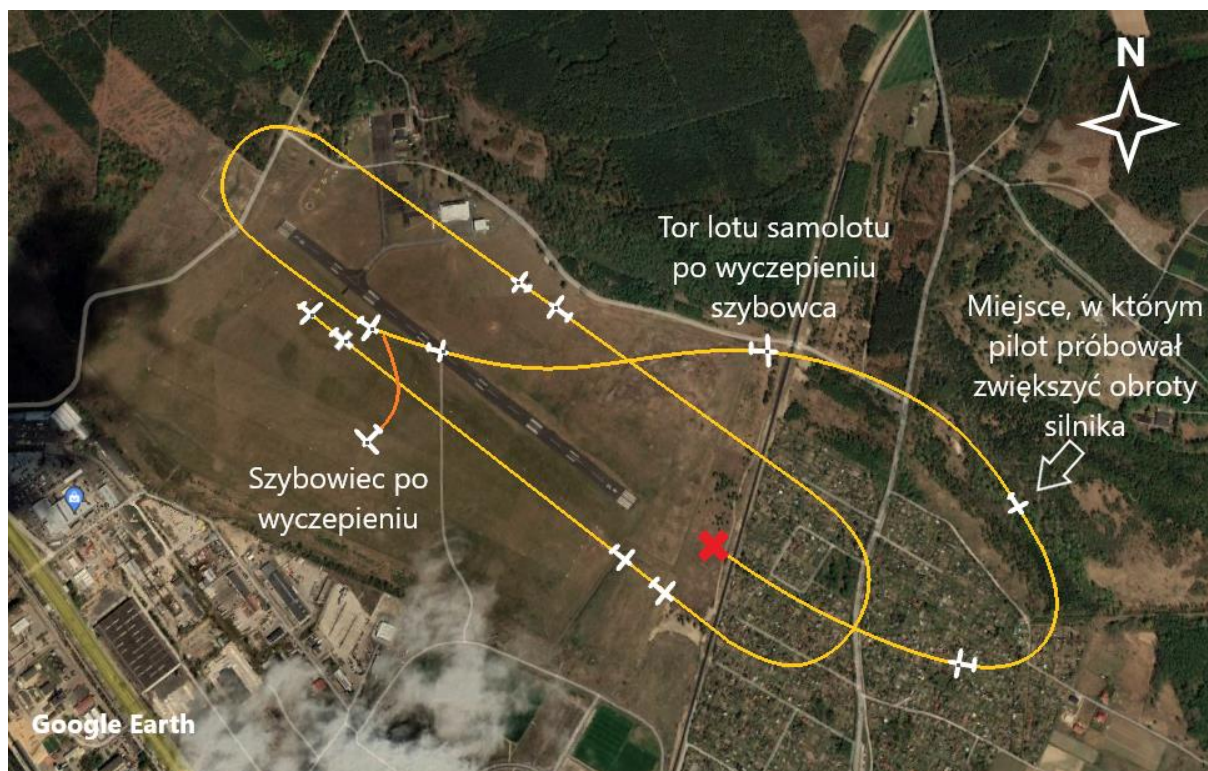
## INFORMACJE FAKTOGRAFICZNE

### 1. Historia lotu

Dnia 24 września 2022 r. na lotnisku w Lubinie (EPLU) odbywały się zawody szybowcowe na celność lądowania. Holowanie szybowców odbywało się za samolotem Socata-Rallye 235-ED o znakach rozpoznawczych SP-WOP. Po wykonaniu 20 holi nastąpiła zmiana pilota holującego.

Pilot, przejmując samolot, wykonał jego przegląd przedlotowy. Po uruchomieniu silnika podgrzał go i po uzyskaniu (drogą radiową) zgody od kierującego lotami podkołował przed szybowiec. O godzinie 11:35 (LMT) zespół (samolot holujący – szybowiec) rozpoczął start. Na wysokości około 300 m szybowiec wyczepił linę holowniczą i rozpoczął lot po prawym kręgu. Pilot samolotu odchylił kierunek lotu w lewo i rozpoczął zniżanie. Drogą radiową uzyskał zgodę od kierującego lotami na lądowanie z wiatrem na kierunku pasa 31 trawa. W trakcie wykonywania zakrętu w prawo pilot stwierdził, że jest za nisko i próbował zwiększyć obroty silnika, jednak silnik nie reagował. W konsekwencji, samolot lądował awaryjnie w odległości około 180 m od progu drogi startowej 31 (rys.1). W końcowej fazie podejścia do lądowania samolot zerwał trakcję energetyczną linii kolejowej.

W trakcie zdarzenia pilot nie odniósł żadnych obrażeń ciała, a samolot został poważnie uszkodzony.



Rys. 1. Szkic zdarzenia [źródło: PKBWL]

## 2. obrażenia osób

Urazy	Załoga	Pasażerowie	Inne osoby	Razem
Śmiertelne	-	-	-	-
Poważne	-	-	-	-
Lekkie	-	-	-	-
Brak	1	-	-	1

## 3. Uszkodzenia statku powietrznego

W wyniku zdarzenia samolot został poważnie uszkodzony (rys. 2).



Rys. 2. Samolot po zdarzeniu [źródło: Aeroklub Zagłębia Miedziowego]

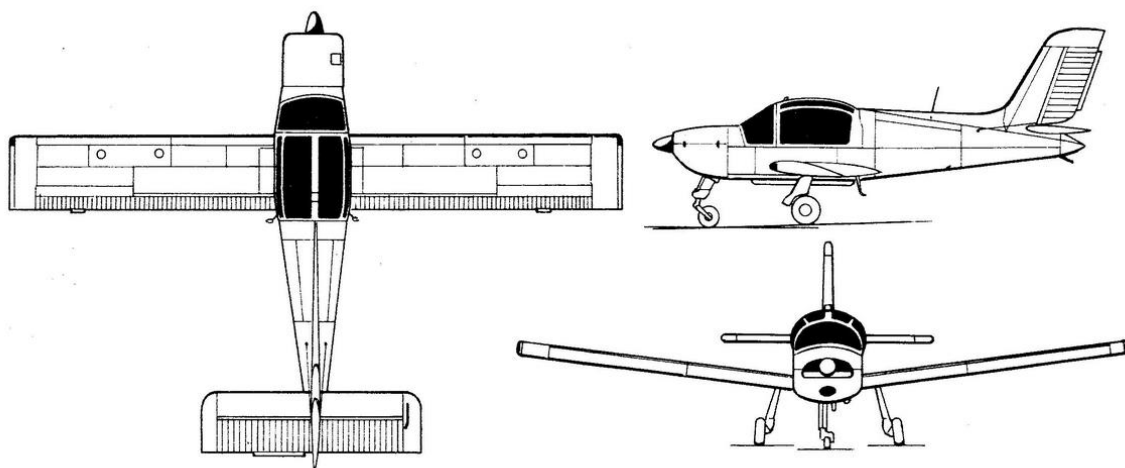
## 4. Informacje o składzie osobowym

Pilot - mężczyzna lat 57, posiadał:

- licencje i kwalifikacje do wykonania lotu zgodnie z obowiązującymi przepisami;
- odpowiednie orzeczenie lotniczo-lekarskie;
- nalot na samolotach 352 godzi. 33 min.;
- nalot na szybowcach 986 godzi. 13 min.

## 5. Informacje o statku powietrznym

Socata-Rallye 235-ED to jednosilnikowy czteroosobowy, dolnopłat konstrukcji metalowej, krótkiego startu i lądowania (rys. 3). Samolot został wyposażony w zdwojone układy sterowania. Podwozie stałe trójkołowe z kołem przednim. Skrzydło o rozpiętości 9,74 m wyposażono w lotki szczelinowe, kłapy Fowlera oraz automatyczne sloty. Wysokość samolotu wynosi 2,8 m, a jego długość 7,24 m. Samolot napędzany jest silnikiem Lycoming O-540 o mocy 235 KM.



Rys. 3. Samolot Socata-Rally [źródło: Internet]

Numer seryjny	12707
Rok produkcji	1976 r.
Producent	Socata – Grupe Aerospatale
Poświadczenie przeglądu zdatności do lotu (ARC)	Ważne do 12.11.2022 r.

Świadectwo rejestracji wydane w dniu 27.04.2016 r.

Świadectwo zdatności do lotu wydane w dniu 19.05.2016 r.

## 6. Informacje meteorologiczne

Prognoza pogody GAMET:

FAPL22 KRAK 240300

EPWW GAMET VALID 240400/241000 EPKK-

EPWW WARSAW FIR/A2 BLW FL150

SECN I

SFC VIS: 04/06 S OF N5130 LCA 4000M BR

ICE: 04/10 NE OF LINE EPZG-EPOP LCA MOD FL050/070

04/10 W OF E017 LCA MOD ABV FL100

SIGMET APPLICABLE: AT TIME OF ISSUE NIL

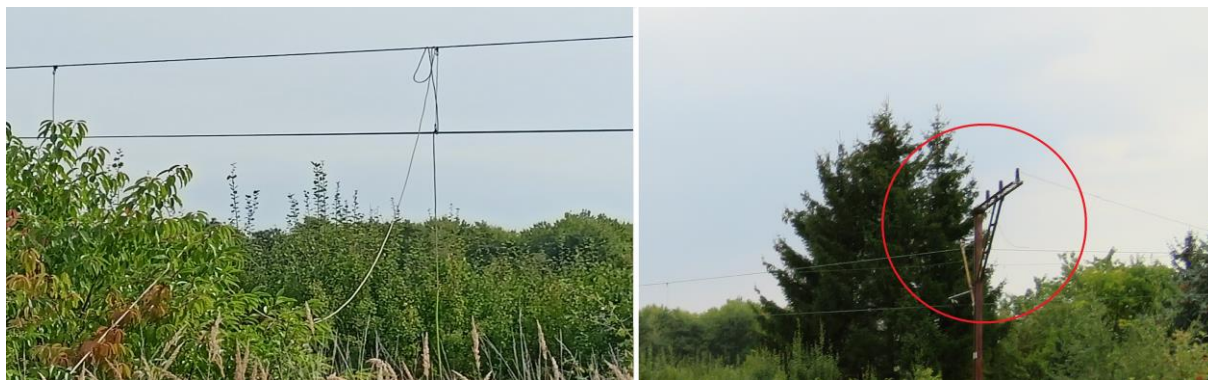
SECN II

PSYS: 06 H 1023 HPA OVER BALKANS MOV S NC

RIDGE OVER E POLAND STNR WKN  
COMPLEX OF L 1012 HPA OVER SCANDINAVIA AND BENELUX MOV NE SLW NC  
AND SHALLOW TROUGH OVER W POLAND STNR NC  
SFC WIND: 04/10 160/05KT  
WIND/T: 04/10  
1000FT AMSL 180/10KT PS11  
2000FT AMSL 180/10KT PS10  
3300FT AMSL 180/10KT AND LCA VRB/05KT PS06  
5000FT AMSL W OF E016 260/05KT PS03  
E OF E016 190/07KT PS02  
10000FT AMSL W OF E017 290/10KT MS03  
E OF E017 270/10KT MS03  
CLD: 04/10 LCA SCT/BKN SC 5000/7000FT AMSL  
04/10 W OF E017 SCT-BKN AC AS 10000/ABV 15000FT AMSL  
FZLVL: 04/10 FM SW PART 8000FT AMSL TO NE PART 5500FT AMSL  
CHECK AIRMET AND SIGMET INFORMATION

## 7. Informacje o miejscu zdarzenia

Samolot przeleciał na niewielkiej wysokości nad ogródkami działkowymi i linią kolejową. Do lądowania awaryjnego doszło w odległości około 180 m na południowy – wschód od progu drogi startowej 31 lotniska EPLU i około 40 m za linią kolejową przebiegającą po wschodniej stronie lotniska (rys. 1). W końcowej fazie podejścia do lądowania awaryjnego samolot zerwał trakcję energetyczną linii kolejowej (rys. 4). Pilot próbował zmieścić się (na rozpiętość skrzydeł) pomiędzy dwoma drzewami rosnącymi na kierunku lądowania. W trakcie lądowania końcówka prawego skrzydła przytarła o pień jednego z nich.



Rys. 4. Uszkodzona trakcja energetyczna linii kolejowej [źródło: Aeroklub Zagłębia Miedziowego]

## 8. Informacje o szczątkach i zderzeniu

Żaden element samolotu nie oddzielił się od niego przed przyziemieniem. Pilot wykonał lądowanie awaryjne z przepadnięcia. W trakcie lądowania wyłamana została goleń przedniego podwozia i lewego podwozia głównego. Jeden z tłumików układu wydechowego został urwany. Uszkodzone zostało śmigło, maski silnika, końcówka prawego skrzydła i lewe skrzydło samolotu (rys. 5).





Rys. 5. Samolot w trakcie podnoszenia do transportu [źródło: Aeroklub Zagłębia Miedziowego]

## 9. Czynniki przeżycia

Pilot miał prawidłowo zapięte pasy bezpieczeństwa.

W trakcie zdarzenia zbiorniki paliwa nie rozszczelniły się i nie doszło do pożaru.

## DZIAŁANIA PKBWL

### 1. Działania zrealizowane

Komisja przyjęła telefoniczne zgłoszenie zdarzenia i wysłała grupę badawczą na miejsce zdarzenia.

Na miejscu zdarzenia:

- dzień po zdarzeniu przeprowadzono oględziny miejsca zdarzenia, samolotu i silnika;
- w trakcie oględzin wykonano dokumentację fotograficzną;
- przesłuchano pilota i świadków zdarzenia;
- wykonano kopie dostępnej dokumentacji samolotu;
- wykonano kopie dokumentów pilota;

### 2. Działania planowane

Przy obecnym stanie wiedzy planowane są następujące działania:

- analiza zgromadzonego materiału;

- opracowanie Projektu Raportu Końcowego i przesłanie go do zainteresowanych podmiotów w celu uzyskania ich uwag;
- analiza uwag uzyskanych od zainteresowanych podmiotów i opracowanie Raportu Końcowego;
- publikacja Raportu Końcowego.

---

**KONIEC**

Kierujący zespołem badawczym

.....  
(podpis na oryginale)